



106年度成果暨收支報告

[閱讀更多](#)

[閱覽PDF](#)

大愛灑人間專案公告



八八風災

自98/08/08

至106/9/30

[〈進入專案〉](#)



106年度成果暨收支報告

[閱讀更多](#)

[閱覽PDF](#)

大愛灑人間專案公告



八八風災

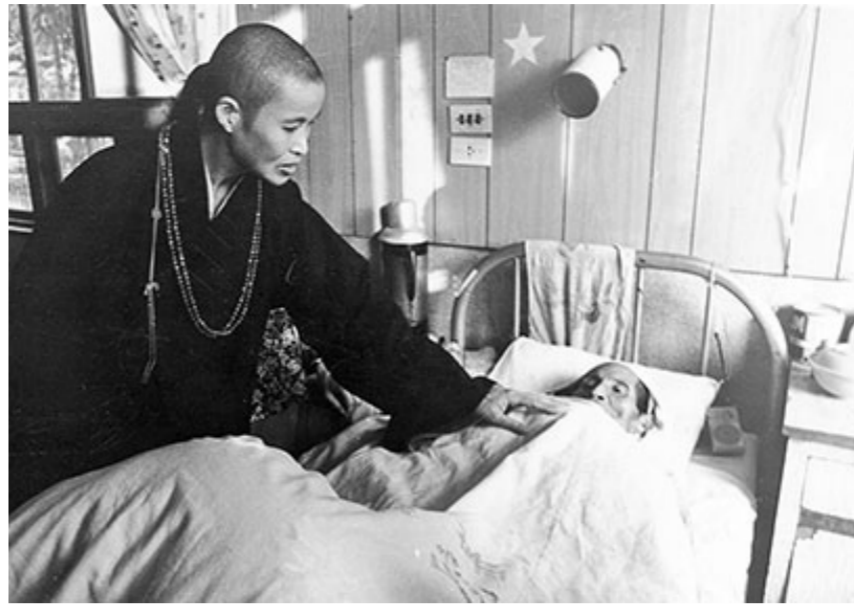
自98/08/08

至106/9/30

[〈進入專案〉](#)

慈濟志言

佛教慈濟功德會，秉承佛陀「無緣大慈、同體大悲」之信念，服膺上印下順上人「為佛教、為眾生」之志節，從事清貧救富之志業。因此，我們的理想是以慈悲喜捨之心，起救苦救難之行，予樂拔苦，締造清新潔淨之慈濟世界。我們的方法是以理事圓融之智慧，力邀天下善士，同耕一方福田；勤植萬蕊心蓮，同造愛的社會。我們的工作是集慈善、醫療、教育與人文四大志業於一爐。



而我們的精神是誠、正、信、實。我們深信眾生平等，人人具有佛性，只要能從慈門入，必能一窺佛門的莊嚴美妙殿堂；只要能從善門入，富者施之，必能得福而樂；貧者受之，必能得救而安。

人生無常，生命隨日俱逝，我們應該把握難得的人生，造善因、得善果，才不致有深入寶山，空手而回之憾。

慈濟人以智慧相結合、以愛心相扶持，以殊勝之因緣攜手闊步於菩薩道上。

我們的慈濟人，因為能夠「以佛心為己心」，故一眼觀時千眼觀；能夠「以師志為己志」，故一手動時千手動，聞聲救苦，即時解難，何異於觀世音菩薩之千手千眼。

「一月普現千江水，千江水月一月攝」，佛陀以慈眼視眾生，法雨普施，故千山競秀，何等慈悲，又何等智慧，凡我慈濟人都應以正信、正念，力行慈濟善道，以實際之參與，體悟生老病死、成住壞空之真諦，群策群力，共創慈濟志業於千秋，同傳美譽於世代，給自己留下人生美好的回憶，讓子孫以今天我們所做的為榮。

「欲知前世因，今生受者是；欲知來世果，今生做者是。」人身難得今已得，在菩薩道上，我們應該勇猛精進，讓愛心充滿我們的社會，讓我們的社會有善的循環，這才是福慧雙修、正信、正念的佛門弟子。願與所有的慈濟人共勉之。

證嚴上人開示

發弘誓願持四安樂行 學佛四智成大圓鏡智

慈濟行願半世紀，從「竹筒歲月」開始，克勤、克儉、克難一路走來；從少數人到隊伍浩蕩長，如今慈善腳步履及全球九十幾個國家，精神理念始終如一——內修「誠正信實」，外行「慈悲喜捨」。

發心立願付出，面對種種考驗，要不忘初衷——誠心誓願度眾生，正心誓願斷煩惱，信心誓願學法門，實心誓願成佛道。有真誠的信心，法才能入心，恆持正確的方向，腳踏實地付出，再辛苦也無怨無悔。付出無所求，安心自在，這就是「大慈無悔愛無量，大悲無怨願無量，大喜無憂樂無量，大捨無求恩無量」。

不要輕視善小而為，人人的小善會合起來，粒米成籬、滴水成河，這分愛的能量不只幫助一個人、一個家庭，甚至可以關懷整個社會、天下眾生。每天發心愛人、助人，和眾生結好緣，造福、積福，才會更有福。



茹素培養慈悲 善念淨化惡濁

今年(民國 106 年)歐洲地區異常寒冷，許多敘利亞難民過境的巴爾幹半島天寒地凍，棲身在帳篷裡的難民們實在苦不堪言。

少數人的心態不調，引發整個國家長年動盪不安、人民流離失所。可見，我們要加强淨化人心——不只保護自己的身心，也要保護社會人人的身和心；守護心地與大地，才能減少天災與人禍。

氣候極端、災難不斷，與人類生活方式密切相關。慈濟連續多年參加聯合國氣候變遷大會的周邊會議，發現各國都有減少開發、節能減碳的共識與共識，只是缺乏共行。其實要將環保落實在人人的行動上，並不困難，最有效的方法就是素食。

素食，不僅可以減少大量汙染與資源消耗，也能培養慈悲心。況且，飼養大量的動物，要耗費的飲水與穀物相當驚人，加上動物排泄物含大量溫室氣體，加速地球暖化。人類為了滿足口欲，把動物圈養在狹窄的空間，讓牠們失去自由；一旦發生傳染病，就大規模撲殺……實在很殘酷，也很悲哀。

現在是佛陀說的五濁惡世，戰爭、疾疫、氣候異常等，實來自於人心的貪、瞋、癡、慢、疑等五毒。惡濁時代，也是覺醒的時刻；善念能夠淨化五濁，人心淨化，慈悲不殺生，地球才能健康，生靈才能免於恐懼、自在生活。

善和惡在拔河，如果人人心念向善，化戾氣為和氣，共同行善造福，就能減少天災人禍。

學習佛之四智 回歸清淨本性

天下眾生共生息，因緣會遇、接觸苦難，就要趕快啟動。人人不要聖礙自己付出多少，也不要求回報，只要安心歡喜和無限祝福。

從成所作智、妙觀察智、平等性智，回歸到大圓鏡智，在每一天的生活中落實佛法，就像走在回家的路上，回歸真如本性。修行必定要歷經長時間的淬煉，如果將道理視為理所當然，就不會感到有所困難。

因此，雖然忙碌，心要常常處在真理之中，學習佛的四智：
成所作智——不受境界及欲念所牽引，而是轉識為智。
妙觀察智——用心思惟，不該做的不去做，該做的認真規劃執行，利益人群。
平等性智——眾生平等，無論遠近，發揮「無緣大慈，同體大悲」的精神，也要感恩人人一起來成就共同的志向，把愛普及在人間。
大圓鏡智——諸法明了，境界清楚，回歸清淨的本性。

弘誓願安樂行 惜分秒諸事成

在濁惡世間弘揚大乘法，障礙必然很多；《法華經·安樂行品》中，文殊菩薩向佛請教，要用什麼方法才能避免這重重困難。

「爾時世尊欲重宣此義，而說偈言：若有菩薩，於後惡世，無怖畏心，欲說是經，應入行處，及親近處。常離國王，及國王子、大臣官長，兇險戲者，及旃陀羅、外道梵志……」佛陀教育弟子謹慎於交友，謹慎在該處、不該處的環境，謹慎在該去、不該去的地方。鞏固心志，堪得忍耐，學習預防與避離偏差，守護初發心。

腳踏實地修行，不仗勢與攀緣，守好健康的心態，遠離「諸惡邪見」，親近「善友知識」。什麼樣的人是善知識？《大般涅槃經·師子吼菩薩品》有云：「善知識者，若有能說信、戒、多聞、布施、智慧，令人受行，是名菩薩善知識也。」善知識聞法精進，同時身體力行，歡喜布施，並引導人心向善，相互之間恭敬尊重。

面對險惡的環境，如何保護道心、不要退失？善修安樂心，奉持身安樂行、口安樂行、意安樂行、誓願安樂行四種安樂行：
身安樂行——清淨自心，遠離諸惡。避開危險的境界，不受毀謗或惡行所影響或障礙；也要自我警惕，謹言慎行，精進前行。
口安樂行——沒有經過思考，話說得太快，傷人也傷己；不空過時間，不說無饒益的言語，句句勸善，事事導正。
意安樂行——諂誑、虛妄、嫉妒，會障礙智慧與慈悲；誠意、正向、實在，才能讓眾生信賴。心常住法中，了解無常、苦、空，付出之後無所執著，輕安自在。
誓願安樂行——立四弘誓願，度一切眾生、斷無盡煩惱、學無量法門，這條菩薩道造得寬、鋪得平、走得長，體會到心路風光，就能體會佛的智慧。不只自己走得到，也希望眾生同行菩薩道，得到安樂。

修行路上，心境寂靜，歡喜甘願，才能引導人人心中有法，不受紛紛擾擾汙染。眾生安穩，離苦得樂，就是諸佛菩薩的心向。

去除無明煩惱 增長慧命資糧

志為人間菩薩，要發四弘誓願，度眾生、斷煩惱、學法門、成佛道。要度眾生，就必須入人群；在人群中體會生、老、病、死之苦，了解苦從何來，就能珍惜自身之福，精進付出。

聽法，不僅要將法銘刻於心、信受奉行，用佛陀的甘露法藥去除煩惱無明，還要傳法。聞法、說法，於己，長養慧命；於人，廣結法緣，守護眾生。聞法、傳法，心都是法，才能鞏固信根，不會被無明風一吹就倒。

生命長短無人能知，但我們能掌握自我生命的寬度與深度。來生是隨著煩惱緣或聞法緣而來？端看此生。殷勤撒播善的種子，不斷用法水滋潤慧命、累積愛的能量，來生才能乘願而來聞法，續行菩薩道。

（彙整自 106 年《慈濟年鑑》/《慈濟月刊·無盡藏》）

106年度重要關注議題與慈善行動力

106 年度重要關注議題 與慈善行動力

願景、使命與核心價值

我們的核心價值

內修誠正信實，外行慈悲喜捨
甘願做歡喜受，付出無所求
感恩尊重愛，心寬念純

我們的使命

為佛教，為眾生

我們的願景

人心淨化
社會祥和
天下無災無難

106年度重要慈善記事

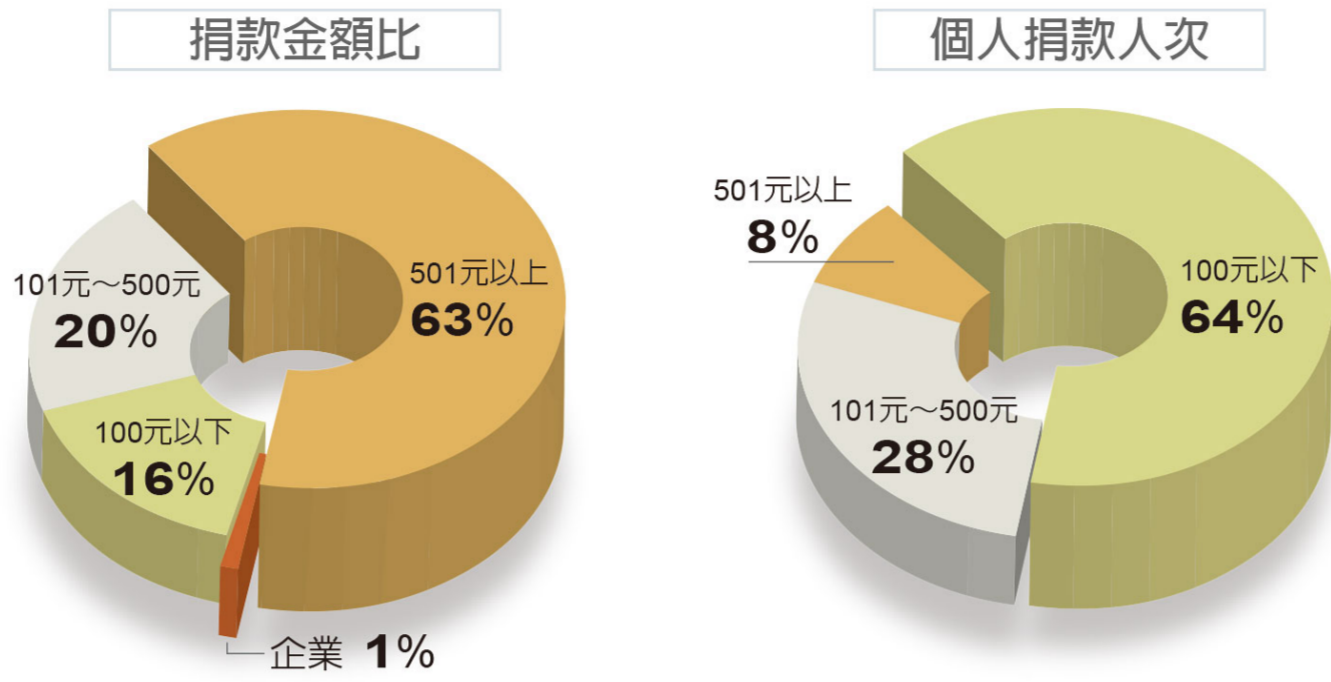


「人傷我痛、人苦我悲」，慈濟人「拉長情，擴大愛」從台灣出發，慈善足跡遍及 九十五個國家與地區，無論是個案、是社區關懷、是意外事件、天然災害救助等，接力付出不停歇，重要記事如下：

時節	月份	台灣慈善	海外慈善
春	一月	<div><div>・全臺45場歲末圍爐暨冬令發放，照顧慈善個案24,079戶。</div><div>・中遊泰豐輪胎廠火災，關懷64戶家庭。</div></div>	<div><div>・泰國南部水災急難援助，發放應急金與生活物資，逾1800人受惠，另外以工代賑390人次清理校園。</div></div>
	二月	<div><div>・國道五號遊覽車翻覆意外，志工關懷44戶家庭</div><div>・強烈寒流來襲，慈濟啟動全臺關懷網絡，志工偕同社工師與醫護人員，關懷街友、獨居長者、照顧戶等，並送上禦寒物資。</div><div>・桃園市平鎮區環南路透天民宅火災，關懷48戶家庭。</div></div>	<div><div>・菲律賓馬尼拉市巴洛拉區貧民窟大火急難援助，連續三天每日供餐千份。</div><div>・莫三比克、辛巴威迪內歐熱帶風暴關懷，發放臺灣農委會援外大米、環保毛毯、蚊帳、淨水藥等物資，逾四千戶民眾受惠。</div><div>・美國加州聖荷西水災援助，發放現值卡、毛毯、熱食等，並辦理祈福會，逾500戶家庭受惠。</div><div>・關懷塞爾維亞境內難民，106年2月起進入中長期階段，供應歐普難民發早晚餐麵包、茶水，並每日以「麵包以工代賑」條件招募2-3名難民，協助發放餐食截至12月底，共提供725,340個麵包。</div></div>
	三月	<div><div>・慈濟二手輔具流通平台成立，回收醫療輔助，清助弱勢族群，截至107年2月送出206件輔助</div><div>・為臺東縣大武國小學童添購135件防風保暖外套，讓偏鄉孩子安心上學。</div></div>	<div><div>・加拿大多倫多阿拉伯社區中心約六十戶難民家庭，發放大米、豆子、食用油及禦寒用品等物資。</div><div>・緬甸清寒學子辦理課業輔導班，援助對象擴及高中生，聘請七位專科退休教師協助授課。</div><div>・厄瓜多卡諾亞教堂105年連地震震毀，慈濟進行援建動土。</div></div>
夏	四月	<div><div>・莫蘭蒂災後援建，台東大武鄉愛國蒲部落47戶永久屋援建動土。</div><div>・花蓮縣富里鄉富北國中老舊廁所改建啟用。</div><div>・台北市萬華區中華路民宅火災，關懷慰問41戶家庭。</div></div>	<div><div>・紐西蘭風災急難援助，發放救助金給近三百戶家庭，並捐贈電腦、電視設備予埃奇庫姆貝中學。</div><div>・厄瓜多曼納比省水患急難救助，為2,098戶受災家庭發放祝福金，另有17,909人次參加以工代賑清掃環境。</div></div>
	五月	<div><div>・屏東恆春南門護理之家火警意外，關懷131戶家庭。</div><div>・援建臺東縣九校減災希望工程校舍捐贈暨聯合啟用典禮：桃源國中、知本國中、關山國中、康樂國小、復興國小、鹿野國小、馬蘭國小、光明國小、建和國小。</div></div>	<div><div>・持續關懷105年義大利中部地震災民，發放祝福金予310戶家庭。</div><div>・塞爾維亞歐普難民營夏裝發放，幫助約1200人，再於12月針對歐普等五處難民營發放冬衣等禦寒物資。</div><div>・簽約資助約旦馬夫拉克省一所由當地慈善組織為敘利亞難民孩童開設的進修學校一年租金，並為孩童發放文具用品。</div></div>
	六月	<div><div>・關懷「0601豪雨事件」受災鄉親，逾六千人次參與勘災、熱食、清掃、訪視等行動，實際走訪關懷1290戶家庭。</div><div>・第十代壓力布發表會，並捐贈兩千碼布，預計可幫助千名燒燙傷患者。</div></div>	<div><div>・海地本年度第二批臺灣援外大米發放，物資包括340公噸大米外，以及多明尼加臺商捐贈的一萬雙鞋子。</div><div>・巴拉圭羅貝斯部落希望小學增建三間教室，並舉辦128戶貧困居民行冬令發放，送上毛毯與食物籃。</div></div>
秋	七月	<div><div>・支援「106年臺北世界大學運動會」活動，認養31個「熊蓋讚親善團服務站」並參與前置活動，同時協助回收選手村逾39萬支寶特瓶。</div><div>・台中市太平區自強及霧峰區花東新村大愛屋援建簽約。</div><div>・厄莎、海棠雙颱防災急難救助，發放熱食、生活物資、應急金等，總計關懷2,482戶受災鄉親。</div><div>・慈濟高雄減災希望工程，杉林國中技藝教學大樓啟用。</div></div>	<div><div>・中國大陸吉林省、湖南長沙大雨水患賑濟，發放環保毛毯等緊急物資，並於12月進行4300多戶受災家庭冬令發放。</div><div>・菲律賓萊特省卡南加鎮強震援助，發放福慧床、大米、毛毯及衣物，並捐建111戶簡易屋。</div><div>・泰國大城府水災賑災急難援助，發放大米、食用油等生活物資，幫助近4800戶家庭，並致贈33艘塑膠船及對船槳，供居民遭遇水災時可緊急使用。</div></div>
	八月	<div><div>・桃園復興區合流部落15棟永久屋援建完工。</div><div>・延續原鄉關懷計畫，與花蓮秀林鄉部落交流協會簽訂公益合作備忘錄，至108年年底，將由慈濟提供木作、水電、修繕等講師及材料資源，促進人員習得一技之長。</div></div>	<div><div>・緬甸H1N1流感疫情，捐贈抗病毒藥物、隔離衣、流感快速篩檢試劑、乾洗手噴劑及額溫槍、口罩等醫療用品。</div><div>・獅子山共和國雨季洪災援助，發放農委會大米熱食、環保毛毯、餐具組，逾15萬人受惠。</div><div>・美國德州哈維颶風暨佛州艾瑪颶風援助，發放現值卡、環保毛毯，提供義診服務，幫助13,862戶家庭。</div><div>・延續難民孩童教育，承租土耳其一棟大樓，作為滿納海一至五校敘利亞難民孩童上課校舍，並於9月啟用。</div></div>
	九月	<div><div>・高雄市國道一號岡山交流道阿羅哈客運車禍意外事件，關懷19戶家庭。</div><div>・慈濟新芽獎學金頒發陸續展開，全臺9,312位學子受鼓勵。自2007年開辦以來，累計頒發51,855人次。</div></div>	<div><div>・艾瑪颶風聖馬丁群島急難救助，緊急提供農委會大米、麵包及熱食，並於11、12月間發放逾五千公斤大米、一千五百公千麵粉，以及麵條、食用油、拖鞋等物資。</div><div>・墨西哥中部強震急難救助，截至107年1月在六個城市區域辦理10場發放、10場義診活動，累計發放10,846戶家庭、義診5,004人次。</div></div>
冬	十月	<div><div>・慈濟花蓮縣六校「減災希望工程」舉辦校舍捐贈暨聯合啟用典禮：玉里國中、化仁國中、國鳳國中、中原國小、佳民國小、明義國小。</div></div>	<div><div>・美國加州林火急難援助，提供熱食、毛毯及淨斯多功能折疊床（福慧床）等物資，並發放現值卡。總計急難援助階段，共幫助1432戶受災家庭。</div></div>
	十一月	<div><div>・慈濟基金會贊助七位弱勢家庭的孩子學習才藝，本月在高雄靜思堂舉辦「圓夢達人成果展」。</div></div>	<div><div>・馬來西亞檳城水患急難援助，展開食物發放、環境清掃及義診服務，全馬慈濟各據點啟動募心募款，截至12月初共發放現值卡6,343戶受災鄉親。</div><div>・中國大陸冬令發放，截至107年2月中旬，在22個省市進行，發放874戶。</div></div>
	十二月	<div><div>・入冬首波大陸冷氣團來襲，新北市三重區寒冬街友關懷活動，帶著毛帽、圍巾、睡袋等禦寒物資關懷街友。</div><div>・本年度共捐贈250張「淨斯多功能折疊床（福慧床）」予花東等六所警消單位，提供災害避難使用。</div></div>	

106年收支明細

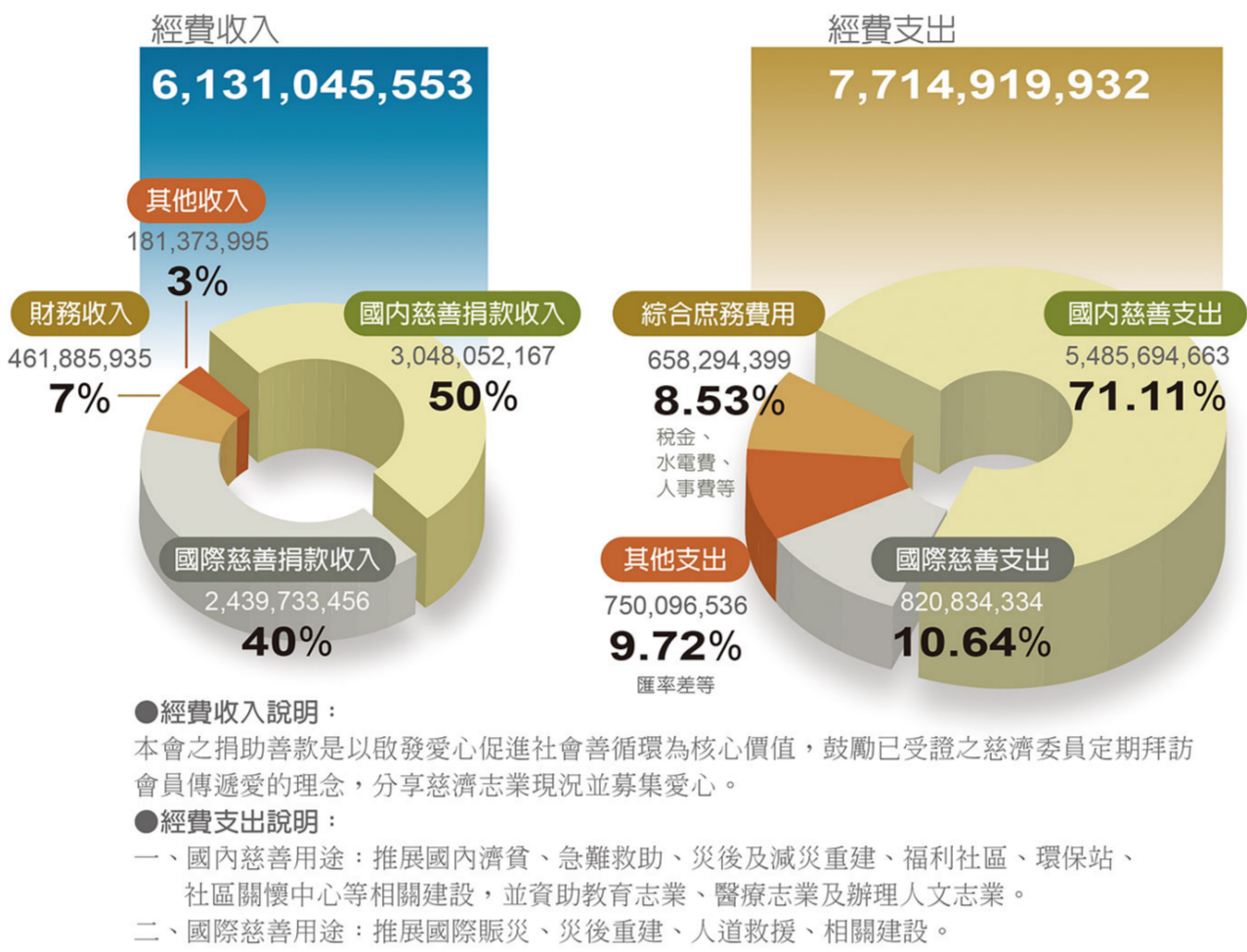
【106年捐助收入依捐助金額、人次統計】



本會委託安侯建業聯合會計師事務所查核簽證106年度之財務報表，經會計師查核後，於107年5月22日出具「無保留意見」之查核報告。

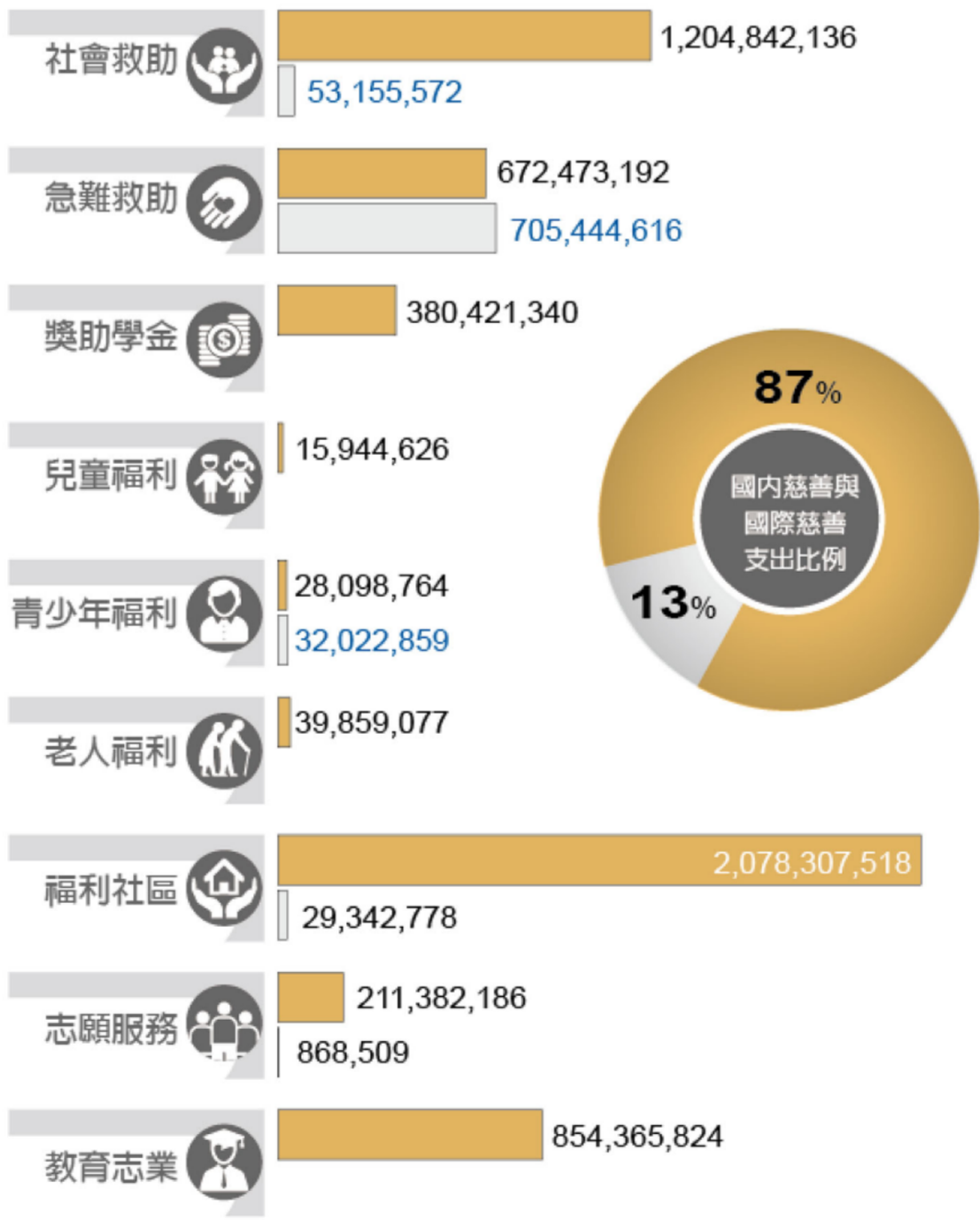
【106年經費收入與支出圖】

單位：新台幣/元



【106年國內、國際慈善支出統計】

國內慈善支出 國際慈善支出
單位：新台幣/元



附錄：106年度業務計畫實施成果及經費支出表

106年度國內服務成果



慈濟的發源完全來自本土，過去半個世紀，以草根力量、完全沒有接受外力資助，在花蓮成立慈善平臺。證嚴法師說：「做好事不是有錢人的專利，貧窮的人也可以富有愛心」，在慈善組織蓬勃發展的今日臺灣，慈濟堅持初衷，呼應社會實際需要，試著結合社會多元資源與力量，妥善照顧這個世代的人們；「共生、共老、共好」，不只要減輕一時的社會問題，期待愛的力量相伴前行，減災優先，預防在前，將災難風險降到最低，讓代代子弟平安成長。

走進別人的生命裏目睹成長。九年前，慈濟志工來到台東卑南鄉太平村的覃女士的家，她是來自廣東的新住民，80多歲的丈夫躺在病床上喘不過氣，已經病危。小女兒還在包尿布，大女兒阿添才小學二年級，家裡沒錢讓先生看病，甚至連米缸都快見底。慈濟志工余輝雄幾乎是含著眼淚馬上領了慈濟的急難救助金一萬元，讓這家人能就醫、能吃飯。在先生去世之後，這個家庭失去經濟來源，呈現極度弱勢的狀態。

慈濟即時介入評估，給予金錢上的補助和精神上的關懷，持續九年沒有停止。大女兒阿添的功課一直名列前茅，年年拿慈濟的獎學金，107年年初得知錄取台灣大學政治系國際關係組。

說到這個，慈濟志工余輝雄說：「輔導個案也有失敗的時候，心理就很難受，但看到阿添這麼爭氣，真的很高興很高興。」唯有陪伴個案步入正軌，與社會產生正向連結才是長久之計，而幫助弱勢家庭的志工作，余輝雄夫婦已經持續30幾年，宋美智心裡一直記得媽媽的叮嚀：「自己有飯吃，記得分一些給窮苦的人。」



海外服務成果



2010年，聯合國(UN)在台灣時間七月十九日，召開經濟社會理事會大會，會中正式通過「佛教慈濟基金會」(Buddhist Tzu Chi Foundation)成為「聯合國經濟社會理事會非政府組織的特殊諮詢委員」(NGO in Special Consultative Status with ECOSOC)，並獲准參與聯合國六大理事會之一，繼續盡地球公民之責執行各項任務。

慈善無疆界，上人憂懷天下，深感慈濟的付出杯水車薪，甚為吃力，雖然壓力沉重，但也放不下，願為苦難蒼生盡一分心力。佛法在人間，就是要在人間行菩薩道，天下的米籬會由慈濟人一起來挑，截至106年慈濟慈善足跡遍及95個國家與地區，



【海外扶困濟助】 956,874人次受益

- 重點服務項目：
- 貧困家庭經濟扶助
 - 糧食與生活物資發放
 - 急難補助
 - 醫療個案關懷
 - 義診
 - 以工代賑
 - 永久屋興建與房屋修繕
 - 獎助學金及就學用品發放
 - 乾淨飲水設備設置提供

【海外急難救助】 2,088,424人次受益

- 重點服務項目：
- 1. 國際難民關懷：**
 - 敘利亞難民援助：土耳其、約旦、塞爾維亞、馬來西亞。
 - 2. 天然災害救助：**
 - 地震關懷：墨西哥、義大利。
 - 颶風關懷：美國哈維颶風。
 - 水患關懷：莫三比克、辛巴威、南非、厄瓜多、獅子山共和國。
 - 火災關懷：葡萄牙。
 - 3. 臺灣農委會大米援助計畫**

榮耀回歸·愛回流



廣博大愛 跨宗教的相同願景

為對慈濟在各國進行人道救援、並代表教宗向慈濟證嚴上人表達敬意，梵蒂岡「促進整體人類發展部」部長涂克森樞機主教（Peter Card. Turkson），於9月30日專程抵達花蓮拜訪慈濟，涂克森樞機主教除與證嚴上人針對環境保護等進行交流外，也特地了解慈濟慈善...

[繼續閱讀](#)



愛為道糧 善行帶動

在緬甸，畎甘鎮瑞那滾村及鄰近九個鄉村的農民約有三百九十戶米會會員，至今每一餐積存一把米撲滿捐給慈濟，每月累積成500多公斤大米，可以幫助44位居民。這「米撲滿」的故事，起於2008年納吉斯風災，慈濟從急難救助、到中長期發放穀種等等的因緣，「竹筒歲月」...

[繼續閱讀](#)



國際平台傳大愛 善種播入心田

社會形態改變，人際疏離加劇，社會各階層都有物質與心靈關懷需求。慈濟透過國際平台傳播慈濟人文美善若人與人之間多增一分愛心，社區就多一分的溫馨，進而達成社區永續發展。 拜會教宗與交流未來合作...

[繼續閱讀](#)

教育志業

「七成的學生來自宜、花、東三縣市，全校 1/4 學生為原住民，...。」
「慈濟大學醫學系畢業生超過四成在花蓮慈濟醫院行醫，四成四選擇困難科別，...。」
在在說明慈善推動教育，不僅提供偏鄉學子教育，翻轉人生，學生畢業後堅守窮鄉、照顧原鄉，啟動慈悲、良善的循環。



守住辦學最初衷 守護偏鄉

為解決東部醫護人員匱乏，並照顧東部偏鄉、弱勢及原民子女，民國 78 年創辦教育志業，克服師資難覓的問題，提供無力負擔學費的原鄉、偏鄉學子就學。（一）堅持善力、守護偏鄉，提供東部學子就學一...

繼續閱讀



培育慧命磐石

慈濟學校本著「慈悲喜捨」為宗旨，以「尊重生命，以人為本」精神，培育高智慧、造福人群之人才。教育志業不僅提供偏鄉學子就學、就業，進而照顧偏鄉貧病老苦，下是慈善根力，利益斯土，蘊育學子慈...

繼續閱讀



培育良才、專業

28 年來慈濟大學、慈濟科技大學培育畢業生 22,097 人，醫師 889 人。護理師 5,846 人。106 年慈濟教育志業在學學生共有 10,278 人、教職員 1,442 人。 ...

繼續閱讀



感恩心辦學 善盡社會大學責任

品德教育、落實人文、典範學習，結合慈善，善盡大學社會責任
慈濟大學 慈濟科技大學 銀髮樂活-長照產業深耕與培...

繼續閱讀

107年行動方針

因應氣候變遷造成全球複合式災難愈來愈多，經濟暨社會發展逐漸兩極化，帶來的貧窮與飢餓消除、兒童教育與老人照顧、環境生態保護等是世界各國所關注的議題，此亦為本會長期慈善關懷行動及志業永續發展的核心課題。

因此，本會 107 年以四大方針

- (一) 深入法脈精神，發揮綜頭良能；
- (二) 加強宗門連結，展現四大一體；
- (三) 活絡組織合和，培育傳承人才；
- (四) 善用資訊整合，精實流程效率；

以深入靜思法脈的大乘佛法精神，走入人群「為眾生」，整合四大志業資源，發揮悲智雙運的良能，同時因應時代變遷的永續發展，重視人才培育傳承與組織優化，善用資訊平台應用與科技發展，以期提升各項慈善工作推動的效率與公信力。在實踐行動的理念上，持續以大愛精神力行「慈悲喜捨」四無量心，「有苦的人走不出來，有福的人走進去」，以各地會所為基地，落實服務在地化，並以「日不落慈善」思維與世界無縫接軌，將時間、空間與人與人之間的「關懷」距離拉近。同時，以「建構社區關懷防護網」、「慈善濟助到脫貧自立」為目標；從「救災、減災、防災」力行人道關懷，以「清淨在源頭」守護乾淨地球，「淨化人心、祥和社會、天下無災難」為最終願景。

臺灣已進入高齡化及少子化社會，除了原有的長者關懷，社區據點關懷推動、青年慈善創新服務，結合慈善與環保之青銀共創之外，本會以「情延續·愛接力·基金會永續」為年度長者重點關懷行動。在心靈關懷上，主動積極結合全球愛心網絡、公部門、民間慈善團體與本會四大志業資源，凝聚「鄰幫鄰，親幫親」里仁為美的力量，積極開發在地志工之人力資源，達到「志工社區化，服務在地化」的理念；對於隱於社區的偏差行為及弱勢族群，則加強各項服務及身心靈全方位關懷。

而在全球災難救援的經驗中，觀察與體認諸多災難與人禍有關，只是災害的強度與類型已超乎經驗法則。身為聯合國 NGO 成員之一，除了第二線的急難救助工作，本會持續主動積極投入減災、備災、防災工作——對內，整合資源，以科技支援人道救助；對外，結合外部組織，為現在未來研究開發，同時深入人才培育，資助開導社會新生代，善盡社會責任之外，更期望能將對人類、對大地的傷害，降至最低。同時，將積極參與國際性會議或論壇，傳揚「台灣無以為寶，以愛以善為寶」的人性光輝，讓台灣慈濟的善與愛，被全世界所看見與肯定。

附錄：106年度業務計畫實施成果及經費支出表



106年度社會救助 | 經費支出1,257,997,708元，主要業務執行成果 〈詳細資料〉



106年度獎助學金 | 經費支出380,421,340元，主要業務執行成果 〈詳細資料〉



106年度急難救助 | 經費支出1,377,917,808元，主要業務執行成果 〈詳細資料〉



106年度兒童福利服務 | 經費支出15,944,626元，主要業務執行成果 〈詳細資料〉



106年度青少年福利 | 經費支出60,121,623元，主要業務執行成果 〈詳細資料〉



106年度老人福利 | 經費支出39,859,077元，主要業務執行成果 〈詳細資料〉



106年度福利社區服務 | 經費支出2,107,650,296元，主要業務執行成果 〈詳細資料〉



106年度志願服務 | 經費支出212,250,695 元，主要業務執行成果 〈詳細資料〉



106年度教育志業 | 經費支出854,365,824元，主要業務執行成果 〈詳細資料〉

證嚴法師開示

慈濟第五十一年，正式傳法立宗。

靜思法脈「為佛教」，是智慧。

是於勤行中修習靜定法，在不斷為人群付出中淨化自心；從「內修誠正信實，外行慈悲喜捨」，回歸心靈靜寂清澄的境界。不只要自修自利，還要利及他人、兼善天下。

慈濟宗門「為眾生」，是大愛。

是以六度萬行走入人群，去知苦、惜福、造福。不只不被眾生煩惱所染，還以淤泥為養料，清淨自心；不只清淨自心，還要轉眾生的煩惱為清淨。

修福，要記得「一粒米中藏日月」。

從克難慈濟功德會開始，從第一個月濟貧發放白米起，我有一個堅定的志願，就是分毫都要做救濟的工作。發放日來領米的照顧戶，中餐由常住師父負責；大家感覺奇怪，連自己都沒飯吃了，還要做小工，哪來的米可以給這些來貧戶？還有來參與法會的人？

開始做救濟工作的時候，來領米的人不多，來參加法會的人也很少，總是向地藏菩薩廟（普明寺）借米、借油來煮鹹粥。慢慢地，要救濟的人增加，付出的人也增多了，若常住師父說：「師父，今天的米不夠。」我就說：「再多加一瓢水進去，多人就多一瓢水。」一直加到蓋子掀開，看到米少水多，鍋子裡面所照映出來的都是藍天白雲。

若問我，為什麼慈濟的工作服叫做「藍天白雲」？我想就是那個時候，鍋子掀開來最常看到的就是藍天白雲。那時候連廚房都沒有，天蓋下、地載上的大鍋裡，映照出來的就是藍天白雲，還有山、有樹。所以我常常用「粒米藏日月」來形容，慈濟就是從這樣開始的一米很珍貴，米糧得來不簡單。

到現在還是一樣，點點滴滴收來的善款，都用在救濟、救災、救苦、救難。四大志業得以成就，都來自點滴捐款，一毫都沒有漏掉。

「修福」是從珍惜開始，是從粒米成籬開始，粒粒米中都藏著日月歷史，不能有點滴的浪費。

還要「持慧，毫芒有乾坤」，持智慧就是法，法看不到、摸不著，但是感受得到。我們要將佛陀覺悟的法，刻入心版裡，身體力行，讓這一分覺悟，能在慧命中增長。

慈濟從克難的五毛錢開始，因緣會合，功德會就在克難的狀況下成立。那時有人發心捐錢，五塊、十塊……一起為了救濟。這一路走過來很辛苦，到現在還是一樣。精舍常住生活沒改變，慈濟的精神理念沒改變，會員增加、志工們增長，從發祥地臺灣花蓮慢慢地展開，五十二年來，已經普及到全球。

「靜思法脈勤行道，傳承法隨弘誓願；慈濟宗門人間路，悲智雙運無量心」。

「靜思法脈勤行道」，不是念經，而是法脈要傳出一條路、一個道理，發四弘誓願度眾生。

「慈濟宗門人間路」，要外行慈悲喜捨，將四大八法鋪在人間，慈悲、智慧具足平行；用情一棒接著一棒走入人群，不受人群汙染。普天下有這麼多苦難人，需要大家一起為天下事挑米籬，用愛去付出。

慈濟半世紀，從克難慈濟功德會，從每日省下五毛錢救濟開始，從無到有，從小到大，到現在足跡踏過全球九十四個國家地區。

未來，無數的五十年，還有很多國家地區，需要慈濟去普遍撒播愛的種子，我們要用心，把握此時這一念間，永不退轉，接引天下蒼生化苦為樂。

重點服務成果



涼感壓力布研發 舒適復健

[繼續閱讀](#)



長者關懷 記憶保養

[繼續閱讀](#)



監獄關懷 找到回家的路

[繼續閱讀](#)



災害救助 減災、防災、備災

[繼續閱讀](#)



減災希望工程 安全校舍啟用

[繼續閱讀](#)



米袋變環保袋 來自臺灣的愛

[繼續閱讀](#)



難民關懷 良善種子萌芽

[繼續閱讀](#)



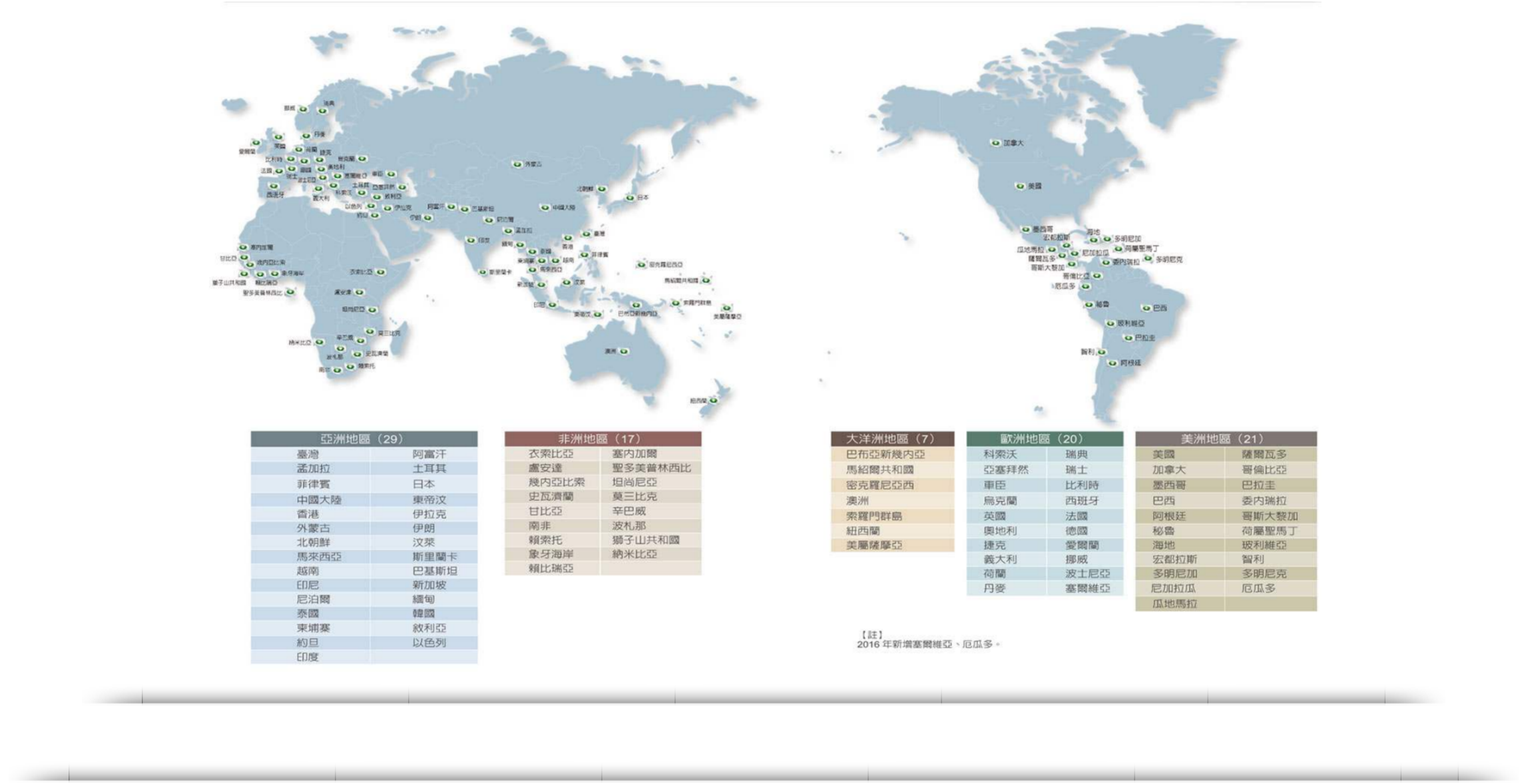
願景使命與核心價值

「人心淨化、社會祥和、天下無災無難」

證嚴法師年年不變的心願
是慈濟志業的願景
本著「無緣大慈，
慈濟人立弘誓願「慈悲喜捨入人群，拔苦與樂信願行」



秉持「為佛教、為眾生」的使命，
在證嚴法師帶領下，從單純想做善事的一念心開始，
民國105年，慈濟第51年，
全球共有9萬4365位受證慈濟委員及慈誠無私付出，
將臺灣的愛延伸至全球94個國家。
是作苦難人的堅強依靠，是「但願眾生得離苦」的「慈悲喜捨」具體實現。



五毛錢的力量

60年代的臺灣，每月捐款十元的會員約佔慈濟總體善款的56%，
一天存下3角3分錢，不影響生活，卻是舉手之間就能做好事。
延續至今，許多慈濟會員每日存下3.3元或10元，
每個月就能儲存100元或300元，集眾人點滴愛心匯入慈濟功德海；
平時濟貧恤苦，急難時也能發揮即時救人之效。時空轉換，
「如果自己省一點，生活還是過得去，省下的錢就能助人」，
依舊是志工們的心願；直到105年，
每次捐款五百元以下的善心人士仍佔92%，同樣是「小錢行大善」的力量。

緣起於一念不忍眾生苦的悲心，民國55年證嚴上人於臺灣花蓮創立「佛教克難慈濟功德會」，早期與五位弟子每人每天增產一雙四元的嬰兒鞋，三十位家庭主婦每天省下五毛買菜錢，開啟「竹筒歲月」扶貧救難的慈善工作。

慈濟委員跟隨上人下鄉訪貧，看到眾生種種苦難，心生不捨；看到所有善款都用在慈善濟貧，上人帶著弟子修行，履踐奉行克勤、克儉、克難自力更生的生活，於心不忍；不僅自己按月捐款護持，同時邀請親朋好友一起加入做好事，既是濟貧、也是教富。

「竹筒歲月」的效應很快在花蓮各地的菜市場發酵了，有買菜的五毛錢、有賣菜的五毛錢，「提菜籃」的會員與日俱增，不只捐錢，也開始有人提報需要救濟的個案。

慈濟四十周年慶，證嚴上人呼籲回歸最初的初發心，全球啟動「回歸竹筒歲月·樹立慈濟新年輪」。在辦公室、在家裡、在學校、在社區店家擺放各種形式的竹筒，清脆的銅板聲不時響起，日日存好念。在濟貧、救急時，分享「竹筒歲月的故事」，受難受苦是一時的，啟發知足感恩的心靈富足，是「濟貧教富」，也是種下善因。在臺灣竹筒歲月叮咚作響，愛心的聲波也傳遞到全球！就如97年（西元2008年）緬甸「納吉斯（Cyclone Nargis）」氣旋造成當地嚴重災情，本會進行各項短中長期的援助計畫，包含提供稻種，援助當地受災農民復耕，農民稱之為「福種」。

懷抱「受人點滴 湧泉以報」的感恩心情，他們落實「日捐一把米」的愛心米撲滿，幫助社區更貧困的鄉親。此外，當地村民更投入慈濟志工行列，從受助災民轉變為付出助人的人！

在菲律賓、馬來西亞、印尼、南非、賴索托、莫三比克等等國家，也將臺灣竹筒歲月的精神帶到當地並發揚光大，一支支竹筒讓苦難的人也有付出的機會；在付出中，享受到助人的快樂。

臺灣慈濟人關懷的腳步始終不曾停歇，為了落實淨化人心理念，志工走入監獄關懷，在屏東監獄帶動「靜思語讀書會」、經藏演繹、響應齋戒。真摯無瑕的大愛，讓不少受刑人感動而懺悔過往，同時立願就此改過行善。他們定期將郵票投入撲滿，點滴傳遞無比珍貴的愛心能量。

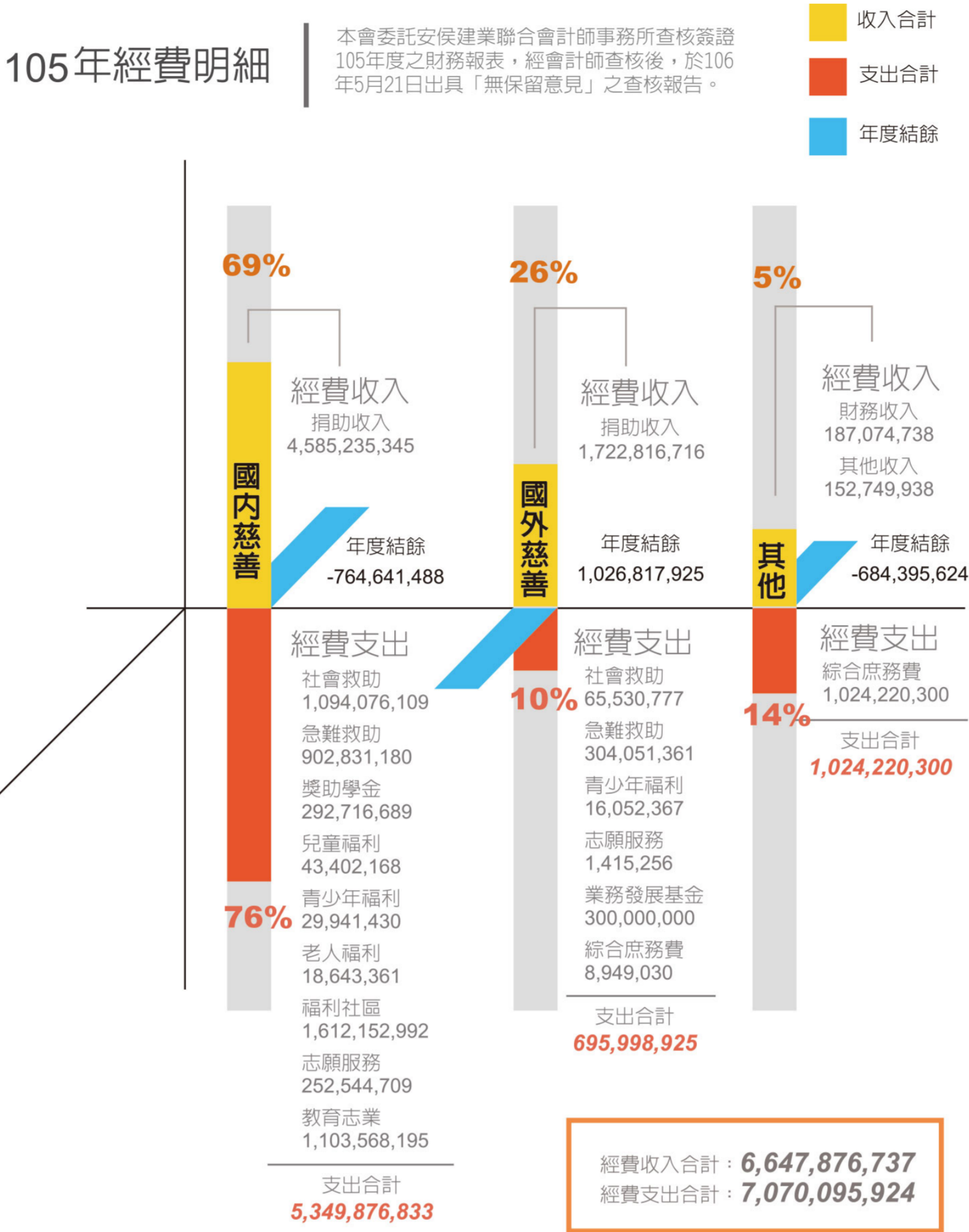
回歸「竹筒歲月」是「每日一善常憶念，飲水思源不忘本」，也是護一念心，立一分志，回歸儉樸生活。而今，在臺灣和全球的米撲滿、水撲滿、電撲滿，還有戒酒、戒煙、戒零食等等形式多樣的撲滿，點滴累積好習慣，也讓善行源源不絕如縷。

在核心價值不變下，「五毛錢」的方法運用在不同時代、不同空間，不同的人與人之間。無論是存糧助人、存愛心回饋、或者存郵票傳愛等等，皆緣於「竹筒歲月」的啟發，是把行善的動機藏在日常生活裡，善行網絡就此綿密微佈。



105年度收支明細

(一) 105年度收入及經費使用情形



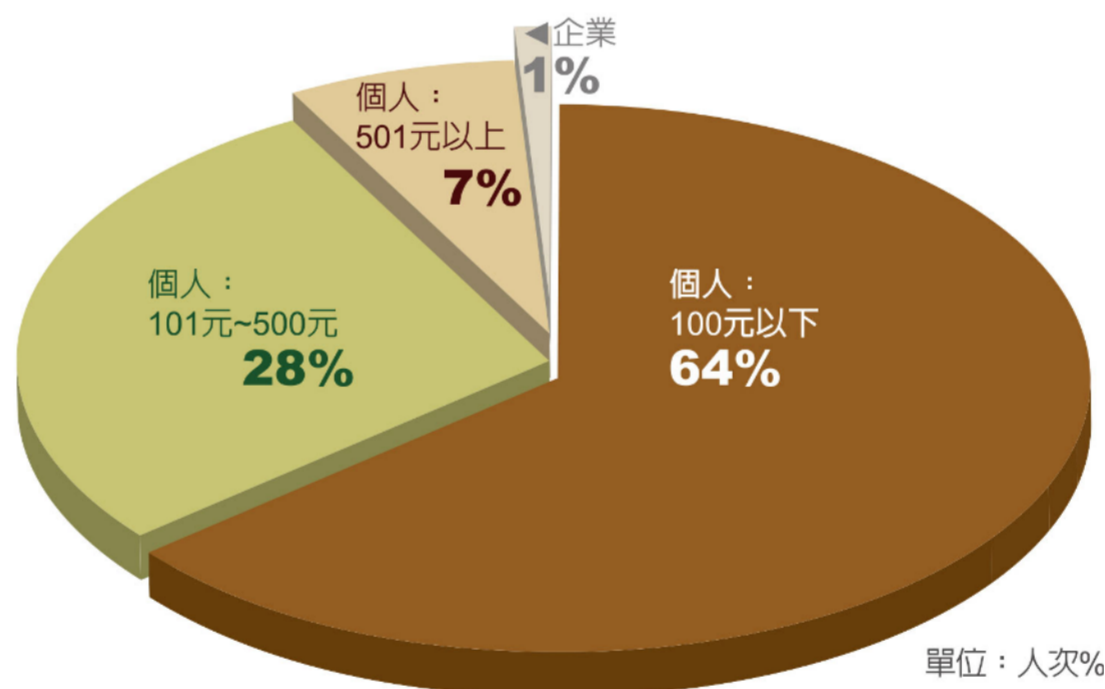
(二) 經費收入說明

本會之捐助善款是以啟發愛心促進社會善循環為核心價值，鼓勵已受證之慈濟委員定期拜訪會員傳遞愛的理念，分享慈濟志業現況並募集愛心。民國105年捐助收入依捐助人統計資訊如下：

「小錢行大善」

105年依捐助人統計

每次捐款五百元以下的善心人士佔92%



(三) 經費支出說明

1. 經費支出用途：

- (1) 國內慈善用途：推展國內濟貧、急難救助、災後及減災重建、福利社區、環保站、社區關懷中心等及相關建設，並資助教育志業、醫療志業及辦理人文志業。
- (2) 國際慈善用途：推展國際賑災、災後重建、人道救援、相關建設等。

2. 依「衛福部審查社會福利業務財團法人設立許可及監督要點」第14點之規定設立：

財團法人就當年度各項收入，得視業務實際需要，經董事會決議，報請本部核准後，提撥收入總金額百分之二十以下之業務發展基金或準備金，並列為提列（撥）年度之支出。

前項業務發展基金或準備金應專戶存儲，非經董事會通過，報請本部核准，不得動支。

105年度永續發展準備金為國際慈善3億元。

3. 總支出佔總收入106%

105年度慈濟志工善實力

感恩慈濟志工們的無私與善行，自費自假、自掏腰包投入各項慈善工作，並透過人力和專業背景的發心付出，節省許多慈善支出成本。

105年共有7,861,737人次志工投入各項慈善工作，若單純以人力付出而言，換算社會價值，等同於4,601,474,666元。而來自各行各業的志工，以各自的專長投入，同時帶動親友、同仁一起來做助人的工作，因此，這46億無形社會愛心資源，也是一股穩定社會的善實力。

業務項目	方案名稱	志工動員人次
社會救助	慈善關懷扶助方案	1,654,961
獎助學金	弱勢家庭獎助學方案	53,738
災害救助	國內急難救援方案 國際急難救援方案	33,013
兒童福利	兒童向陽教育方案 弱勢家庭子女成長活動 希望工程慈善關懷方案 營養早餐補助方案	184,704
青少年福利	珍愛青春方案 薪傳培育方案 新芽課輔方案 校園善力培育方案 營養早餐補助方案 希望工程慈善關懷方案	67,909
老人福利	社區長者關懷方案	156,377
福利社區	社區服務中心建置 社區心靈淨化推動方案 社區服務關懷方案 社區參與推動方案 社區服務資訊平臺設方案 社區慈善記錄方案 慈善人文交流方案 社區健康促進方案 社區慈善訊息傳播方案	5,068,252
志願服務	志工教育訓練方案 志工運作輔導方案	630,287
		合計7,861,737人次
		等同人力成本4,601,474,666元

計算基礎：以當年度物價、平均油價及基本時薪加總計算；年度投入志工人次X每人每次以新台幣585.3元計算。參考基本時薪為120元、誤餐費80元(消費者物價指數下跌0.31%)、95無鉛汽油每公升價格為25.3元(平均油價)、志工人次計算以4小時為1人次，不包含出國交通費用及結緣物品等之費用。

105年度國內服務成果

證嚴法師說：「最徹底的慈善救助，就是讓苦難人脫貧。」

我們以「重點、直接、務實」的原則，提供所需之協助，也帶動他們改變觀念，啟發愛心——讓受助者能從助人過程中，感受快樂、建立自信、擁有取之不盡的心靈財富，如此才是真正的脫貧。

105年，超過7,861,737人次慈濟志工，以各地靜思堂、社區會所為中心，合力推動社會救助、獎助學金、急難救助、兒童福利、青少年福利、老人福利、福利社區、志願服務等各項服務，無論是有形的清助，或無形的心靈肅慰，綿密編織社區關懷網絡



關懷弱勢家庭——我們以「全人、全家、全程」關懷模式，走入社區，走進家庭；以親自家訪、公開研討、定期追蹤、彈性調整評估協助內容。



我們的關懷對象無國別、種族、宗教、對象之分。除每月生活清助、居家關懷外，志工定期訪視，實際了解並提供教育、醫療、短期急難補助等等，救急解困，直到生活改善結案，所以每個家庭的陪伴，從數月到數十年不等。



慈濟志工以「社區」為即時動員區域，就近也救急。

平日，每月走入逾22,000戶家庭長期陪伴，提供各項補助及資源。災難發生時，本會成立總指揮中心，各地分設協調中心，多年累積賑災經驗，在社區即能及時動員，「走在最前，做到最後」。以「安心、安生、安身、安學」為目標，「務實、及時、重點、尊重」做好第二線急難救助工作。

因應社區特質與需求，本會推動各項專案，「讓老者有所依，讓學子安心就學，讓一時受難者得所護」。

隨著社會多元化發展，本會結合全球愛心網絡、公部門、民間團體與本會之四大志業資源，凝聚「鄰幫鄰，親幫親」的傳統美好力量，積極帶在地志工之人力資源，達到「志工社區化，服務在地化」的理念。

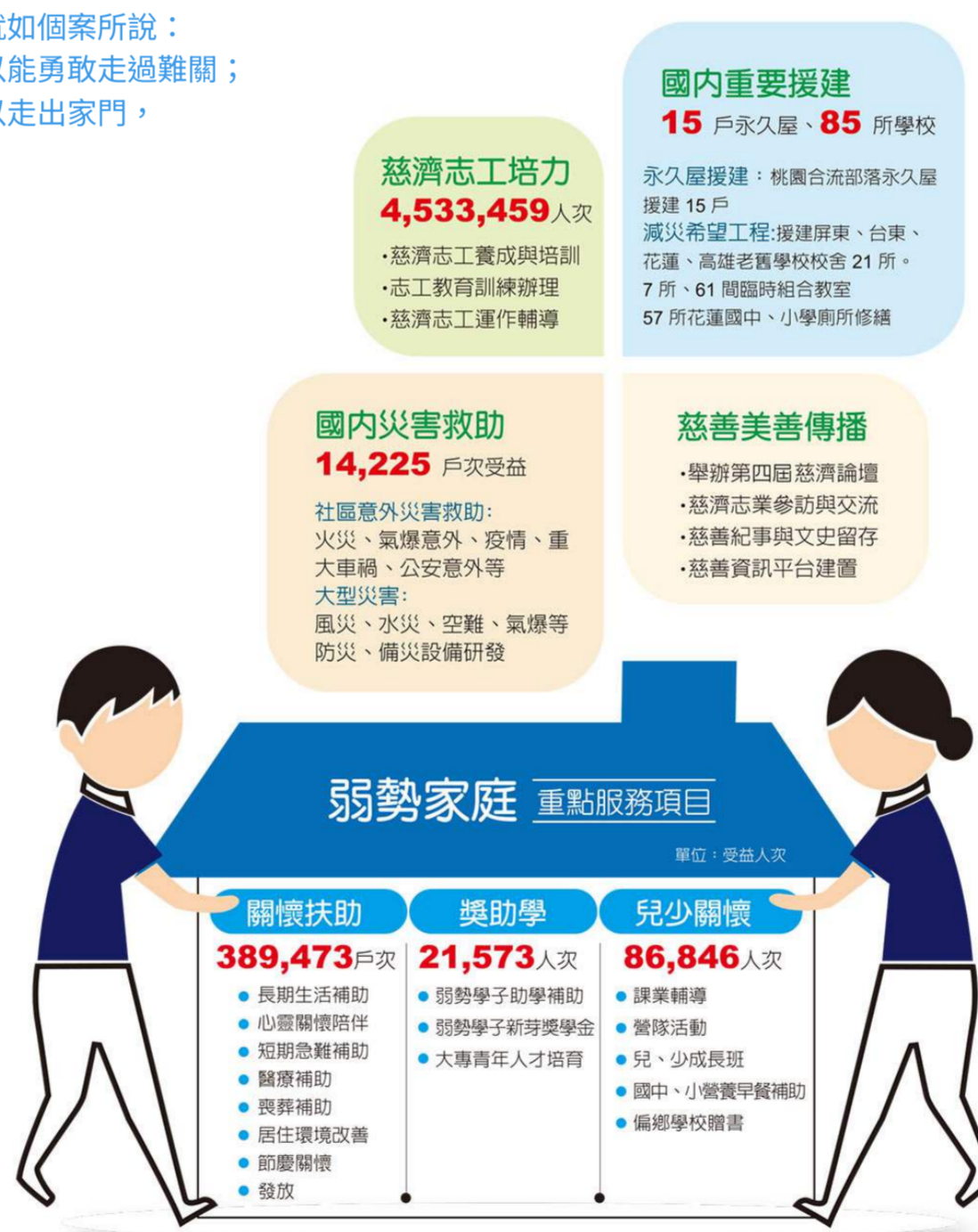
對於屬於社區的偏差行為及弱勢族群，則加強各項服務及身心靈全方位關懷，並擴大關懷的範圍，特殊貧病醫療合作、公益資助合作等計畫因應而生。而「高齡化社會」的來臨，社區長者據點關懷也成為關懷重點。點點滴滴的投入，期能作為強化社會福利安全的重要力量。

我們的關懷目標，就如個案所說：

因為社會有愛，所以能勇敢走過難關；

因為有愛，所以可以走出家門，

不再是家裡的聖靈。



海外服務成果

海外慈濟志工遍布56個國家地區，以「頭頂人家的天，腳踩人家的地；要取之當地，用之當地」的理念，推動慈善志業。

以非洲為例，25年來的用心，從在台商志工的帶動，慢慢地轉為由「貧中之富」的本土委員志工，發揮克難的精神，跨國遍灑大愛，共有323位受證為委員，本土志工有27,430人，會員2,776戶，顆顆都是荒漠上的珍珠。從慈善發放、新芽教育、機構關懷，志業發展到今，環保、復健衛教，人文教育，跨國愛灑，急難救助，105年在非洲七國，約有68萬人受益，每一步都踏實。

對於海外生活貧乏之苦難地，濟貧、救難的腳步也不缺席，本著人道精神，對於非洲、中南美洲等地之苦難人，只要走得到的地方，一樣將臺灣的愛與善撒播。

難民議題是全球所關注的人道救援，尤以敘利亞難民最多。因國家局勢持續動盪不安，大量難民逃往鄰國約旦、土耳其境內，甚至往歐洲各國尋求平安生活。本會從101年底開始展開援助行動，以土耳其、約旦及塞爾維亞為主，進行慈善扶困、教育援助及醫療等之援助。



【國際災害救助方案】

31,739戶／1,584,963人次受益
援建**1,901**間組合屋

- 宏都拉斯、獅子山疫情扶困援助
- 臺灣農委會大米援助計畫
- 敘利亞難民援助計畫
- ✦ 天然災害救助：
 - 尼泊爾地震援助計畫
 - 厄瓜多地震援助
 - 菲律賓海燕颱風中長期援建
 - 斯里蘭卡、法國、塞爾維亞水患援助
 - 加拿大森林大火物資發放
 - 緬甸水患稻種發放扶困計畫

【海外低收入戶濟助方案】

693,644戶次／1,370,916人次受益
援助多國貧 ● 中南美洲 ● 非洲 ● 亞洲

重點服務項目：

- 急難補助
- 醫療義診
- 以工代賑
- 貧困家庭經濟扶助
- 糧食與生活物資發放
- 永久屋興建與房屋修繕
- 獎助學金及就學用品發放
- 乾淨飲水設備設置提供

資助教育志業

為解決東部地區醫護人員不足、清寒學子無力就學等問題，本會於民國78年創辦教育志業，培育護理人員及醫師；提供獎助學金，協助東部子弟就學，協助就業。

慈濟教育志業共設立四所學校，分別是：慈濟大學、慈濟科技大學、慈濟大學附屬高級中學、臺南市私立慈濟高級中學，總計學生10,229人、教職員工1,414人，教職員生合計11,643人。其中，慈大同時設置幼兒園、國小部、國中部、高中部、大學部、研究所碩、博士班。

興學多年，辦學艱困，本會與教育志業克服困難，禮聘優良教師，獎助清寒學子就學、協助就業，一併解決東部原鄉、偏鄉之教育困境，從根本著手，改善家庭環境。27年來，慈濟大學、慈濟科技大學培育1萬8,697位畢業生，服務社會。醫師793人、護理師5,453人。105學年度全校學籍3,064人，宜花東學生人數為1,413人，目前在校學生戶籍地落在東部地區(宜花東)的學生比例為46.12%。

105年慈善與教育結合，致力於設立優質教育環境、設置國際級醫學模擬中心、提供多元服務學習、提供學術獎助計畫及推動產學合，辦學成果豐碩：

- (一) 105年「臺灣最佳大學排行榜」：慈濟大學全國第十九名東部第一。
- (二) 後中醫高考：百分之百通過率。
- (三) 物理治療、醫事檢驗國考雙榜首。
- (四) 任職花蓮慈院主治醫師及住院醫師，其中42%為慈濟大學醫學系畢業生。



技專護理實務競賽 慈科大獲佳績

長庚科技大學舉辦「2016第七屆全國技專校院護理實務能力競賽」，共有23所醫護類技專院校護理師生一同參加，競爭非常激烈。護二二甲的許孟穎拿下「病歷閱讀與護病溝通」中文組優勝，團體賽拿下護 ...

繼續閱讀



慈大附中國中、國小榮獲105教育部品德教育特色學校

慈濟大學附屬高級中學國中部、國小部雙雙榮獲105年教育部品德教育特色學校殊榮，教育部長潘文忠部長特別提到，慈大附中國中部、國小部都能獲獎，這是所有師長的辛苦付出的成果，相當不容易。 ...

繼續閱讀



2016IEYI世界青少年創客發明展 慈大附中獲二金一銅佳績

世界青少年創客發明展為我國鼓勵學生從事創意發展及國際創造發明文化交流的重要活動，提供各地傑出青少年一個舞台，鼓勵青少年追求擁有更豐富的創新力，打造更好的未來世界。本屆參賽共有國小組195 ...

繼續閱讀



慈大服務學習成果讚 師生同獲教育部肯定

教育部青年發展署於11月19日舉辦「105年服務學習成果展示暨頒獎典禮」，慈濟大學兒童發展與家庭教育學系張麗芬老師亦獲得全國服務學習績優教師，傳播系潘信安、李昀庭同學獲海外志工短片競賽佳 ...

繼續閱讀

法遍全球 榮耀回歸



慈濟助難民 寫入牛津大學教科書

10月15日，英國牛津大學出版社近日出版的AQA GCSE宗教研究教科書《宗教研究：佛教介紹》(GCSE Religious Studies for AQA A: Buddhism)，正式列入慈濟在土耳其及塞爾維亞關懷敘利亞難民的事蹟，該教科書講述：在戰爭中，慈濟如何把佛陀的教法付諸實際行動，幫助流離在各國的敘利亞與中東國家難民。...

[繼續閱讀](#)



第四屆慈濟論壇 慈濟立宗門

10月1日、2日，在臺北慈濟新店靜思堂舉行第四屆慈濟論壇。論壇由慈濟大學、慈濟科技大學與慈濟基金會聯合舉辦，廣邀全球知名宗教、哲學、與非營利組織等學者專家蒞臨參與，針對論壇主題「佛教普世性與慈濟宗門的開展」，探討層面涵蓋「宗教學、管理學及全球化」...

[繼續閱讀](#)



世界人道主義峰會 慈濟唯一佛教代表

5月23日、24日，聯合國首次舉辦的世界人道主義峰會。慈濟基金會受邀與會，也是唯一代表佛教團體參與的單位。會議在土耳其伊斯坦堡展開，來自全球一百五十個國家地區，六千多名代表參與...

[繼續閱讀](#)



梵蒂岡教廷 邀約宗教代表交流

11月3日，梵蒂岡教廷邀請各國宗教代表，與天主教教宗方濟各晤敘，就全球經濟、生態、與人道救援交流分享。本會特派德國志工范德祿博士 (Rudolf Pfaff)、陳樹微 (Chen Shu-wei) 夫婦，以及義大利臺僑志工湯美快 (Mei-kuai Tang) 代表與會。...

[繼續閱讀](#)



梵蒂岡教廷 邀約宗教代表交流

11月3日・梵蒂岡教廷邀請各國宗教代表，與天主教教宗方濟各晤敘，就全球經濟、生態、與人道救援交流分享。本會特派德國志工范德祿博士（Rudolf Pfaff）、陳樹微（Chen Shu-wei）夫婦，以及義大利臺僑志工湯美快（Mei-kuai Tang）代表與會。...

[繼續閱讀](#)

大愛鋪路—寸寸愛 寸寸路

「人人的愛共聚，就能造福社會；人人付出無所求，就能啟發智慧。」志工不分年齡、學歷、貧富，以平等心，以「感恩、尊重、愛」的態度走入人群，聞聲救苦。

106年5月，高雄市鹽埕區一名八十歲獨居的金爺爺，模仿電影情節自製「瓶中信」寫著「救命！水水水」，警方循線進入金爺爺家中，並通報社會局協助。原來，撿到這個瓶中信人是慈濟鹽埕環保志工，因而讓行動不便，生活無法自理的獨居長者及時獲得協助，這就是社區守望相助。

「人才是企業重要的資產」，相對於慈濟，「志工是慈善服務最重要的能量」。社會上多一個慈濟志工，就少一個壞人；家庭多一個慈濟志工，就少一分暴力；個人投入慈濟學習做志工，就減少一點心的貪婪。慈濟志工的培育，不只為慈濟，也為社會、家庭增加正面的心向力。

藉由多元化的志工教育訓練，我們關懷志工身心靈健康，尊重志工興趣、專長，引導「做中學、學中覺」的志工承擔。並將「慈悲喜捨」、「誠正信實」的佛法教育內涵，融入志工教育訓練，以啟發人人「助人為善」的生命能量，擴大心胸，擴大關懷社會、國家、地球的層面。

綜觀國內外慈善環境，臺灣和世界各國普遍面臨：「貧窮與飢餓」、「兒童與老人福利需求」、「永續社區服務」、「國際重大災害援助」、「環境生態保護」等重大議題，105年度本會慈善工作持續落實在地化服務，並連結聯合國於民國104年(西元2015年)所發布，包含貧窮、飢餓、醫療、教育、衛生、福利、環境、氣候、和平與合作等之十七項世界永續發展目標(Sustainable Development Goals, SDGs)，同時，結合本會四大志業的資源、政府部門及各種公益團體，歸納以希望、生命、社區、環境、地球、國際等六大友善為工作願景與目標，延續半世紀來的承擔與使命——「共知」天下苦難，身體力行凝聚「共識」，為救拔苦難「共行」；從有形的濟助到無形的心靈膚慰，從教富濟貧到濟貧教富，達成「共好」大愛世界。



105年年度業務計畫實施成果及經費支出表



105年度資助教育志業 | 經費支出1,103,568,195元，主要業務執行成果 〈詳細資料〉



105年度志願服務 | 經費支出253,959,964元，主要業務執行成果 〈詳細資料〉



105年度福利社區 | 經費支出1,612,152,992元，主要業務執行成果 〈詳細資料〉



105年度老人福利 | 經費支出18,643,361元，主要業務執行成果 〈詳細資料〉



105年度青少年福利 | 經費支出45,993,797元，主要業務執行成果 〈詳細資料〉



105年度兒童福利 | 經費支出43,402,168元，主要業務執行成果 〈詳細資料〉



105年度急難救助 | 經費支出1,206,882,541元，主要業務執行成果 〈詳細資料〉



105年度獎助學金 | 經費支出292,716,689元，主要業務執行成果 〈詳細資料〉

105年年度業務計畫實施成果及經費支出表



105年度資助教育志業 | 經費支出1,103,568,195元，主要業務執行成果 〈詳細資料〉



105年度志願服務 | 經費支出253,959,964元，主要業務執行成果 〈詳細資料〉



105年度福利社區 | 經費支出1,612,152,992元，主要業務執行成果 〈詳細資料〉



105年度老人福利 | 經費支出18,643,361元，主要業務執行成果 〈詳細資料〉



105年度青少年福利 | 經費支出45,993,797元，主要業務執行成果 〈詳細資料〉



105年度兒童福利 | 經費支出43,402,168元，主要業務執行成果 〈詳細資料〉



105年度急難救助 | 經費支出1,206,882,541元，主要業務執行成果 〈詳細資料〉



105年度獎助學金 | 經費支出292,716,689元，主要業務執行成果 〈詳細資料〉



八八惡水毀大地，秉慈運悲聚福緣

計畫總說
經費來源
經費支出
賸餘款報核轉用
賑災援助地區
執行項目及成果



核准文號

募款核准文號：內政部98年8月12日內授中社字第0980703702號

執行計畫核准函號：內政部98年10月16日內授中社字第0980019017號

變更計畫核准函號：內政部100年3月29日內授中社字第1000006701號

賸餘款使用計畫核准函號：衛生福利部103年2月11日衛部教字第1030060609號

八八專案餘款變更使用核備函號：衛生福利部104年9月3日衛部救字第1040023047號

八八專案賸餘款變更使用計畫展延結案報告核准函：衛生福利部105年12月22日衛部救字第1050030979號

結案核准函號：衛生福利部107年1月29日衛部教字第1070002167號

本會八八專案自2009年8月8日啟動至2017年9月30日止計畫執行完竣，依公益勸募條例規定，將結案執行成果報告書公告上網以茲徵信，成果報告書如附件，特此公告。

* 八八專案結案執行成果報告書

國際難民關懷

聯合國難民署年度發表的《全球趨勢報告》指出，截至105年底，全球有6560萬人被迫流離失所，比去年高出約 30 萬人，人數超越英國的總人口。回溯歷史，慈濟志工首次於 1994 年由前本會抵盧旺達難民，加入醫療團第一線搶救生命工作，這是首批來自東方的直接救援團體。

除了歐洲，馬來西亞、泰國也收容了為數不少的難民。一念悲心不忍難民苦，慈濟志工接獲求援訊息、經由訪查評估後，適切地提供需要的援助，包括居家關懷、物資發放、醫療援助、教育補助等，一次次的人道援助行動，帶來一道道的光亮與希望。



兒童難民 世界之殤

我們正在目睹這個時代，被迫流離失所者人數創下空前的高;根據 106年6月20日聯合國難民署發表年度《全球趨勢報告》指出，戰爭、暴力使得全球逾6560萬人被迫離開家園，其中近2250萬名難民逃亡他國，且 ...

繼續閱讀



大愛在約旦—小公主 芮塔，六歲

芮塔一出生就是難民。民國101年2月12日，芮塔在敘利亞出生，剛好遇到轟炸，接生的醫師一緊張，不慎造成芮塔左小腿骨折。爸爸帶著妻女躲轟炸，好不容易逃到約旦，盼望有朝一日接回芮塔的腳，雖然有不同組織和善 ...

繼續閱讀



大愛在土耳其—澆灌失學沙漠，創建生命綠洲

敘利亞內戰持續七年，遲遲未現和平曙光；根據106年年底統計，約有 550 萬人逃離敘利亞。土耳其境內登記逾290萬敘利亞難民，是全世界最大難民收容國。慈濟在土耳其的難民援助，從103年10月開始，提供 ...

繼續閱讀



大愛在土耳其—醫療服務

土耳其公立醫院提供難民免費醫療，但志工後來在發放現場從難民口中得知，限於語言溝通不良，醫師難以找出病因對症下藥；若到敘利亞人開設的私人診所看病，費用昂貴，慈濟義診中心因此而設立。由本國醫師問診 ...

繼續閱讀

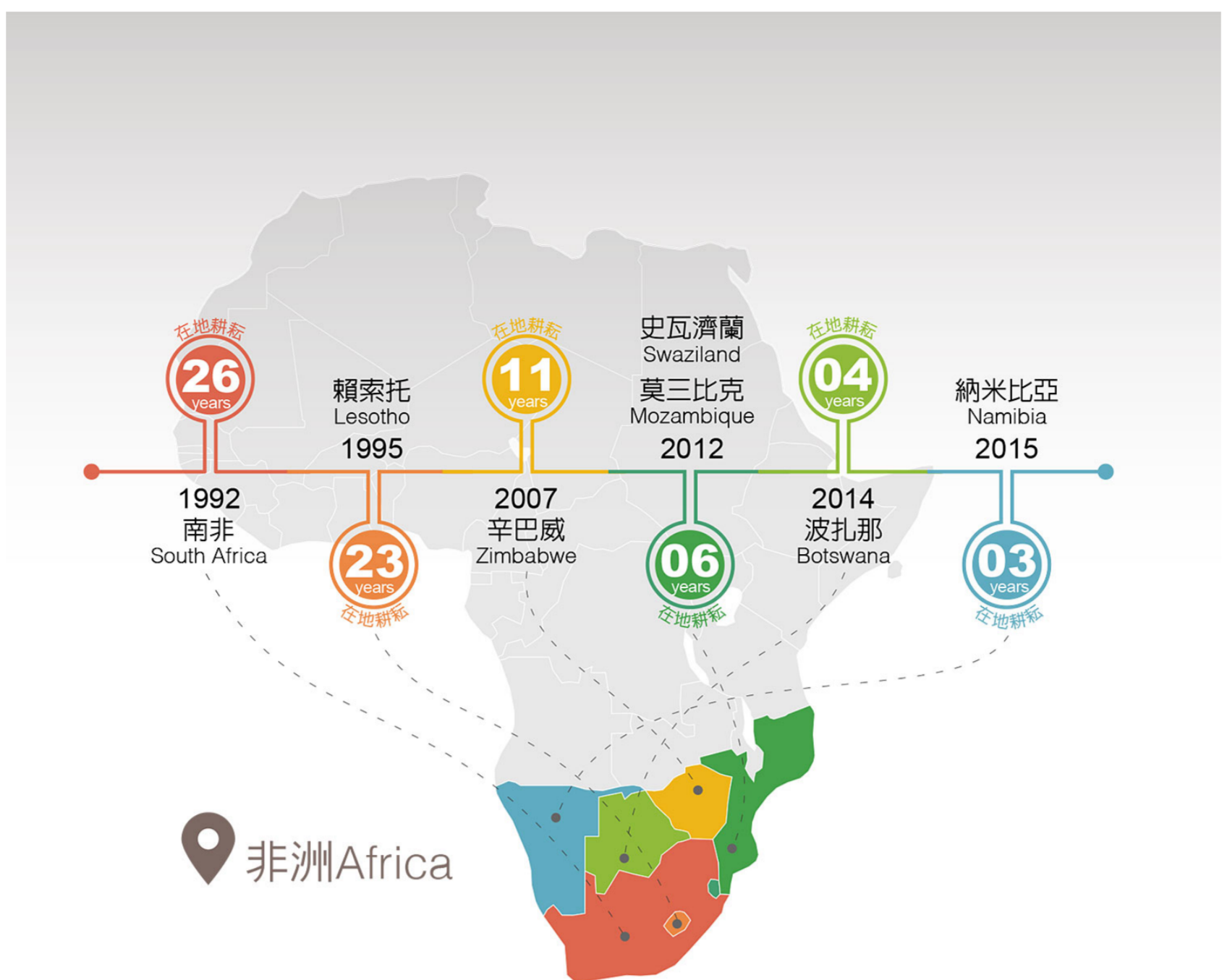


從塞爾維亞到德國 愛一直都在

凱西(KAIS)出生於敘利亞，八歲的時候開始躲避戰火，十歲那年一家四口展開流亡生活，105年元月，十三歲的凱西和家人透過人蛇集團，付出高額の代價逃出敘利亞，從黎巴嫩、葉門、土耳其，帶著希望，走過冰封的 ...

繼續閱讀

大愛傳承在非洲—微滄先墮



81年起，臺商飄洋過海成為慈濟種子，在南非落地生根，長年濟助貧苦部落，成立職訓所，引導他們自助助人，二十多年他們克難付出，用愛鋪路，讓這片黑色大地，湧現出許多「藍天白雲」的菩薩身影，呵護貧、病如師一致。

11月12日至16日首場的「2017慈濟海外研培訓委員慈誠精神研習營」在花蓮靜思堂裡舉行，匯聚了來自不同國籍的慈濟志工。擁有十二億人口的全球第二大洲——非洲，在南非、賴索托、辛巴威、莫三比克、波札那、納米比亞及史瓦濟蘭等七國的本土志工們，跨越膚色和信仰差異，取之於當地用之於當地，在克難的生活條件下，服務孤苦貧病與災民。證嚴上人親自為這群「非洲菩薩」別上慈濟志工證，感恩他們在非洲成就更多的愛與希望。

106年從南非出發前往史瓦濟蘭、波札那、納米比亞、伊麗莎白港、威廉王城、喬治等國家共28次，至107年5月總共走過19,1310公里，又是一趟趟的跨國關懷，深入本土的難行能行。

107年2月27日至3月3日，南非慈濟分會，舉辦本土幹部研習，此次研習營也為新進委員授證，這是第三十三次精進營，這次由高齡83歲的阿嬤級志工慈蕾代表上人，為大家掛上委員證，象徵慈濟的志工精神落實當地，也是傳承。抱病前來的明思，堅持不坐輪椅，在眾人的祝福下，說出自己的大願。慈濟志工明思：「我發願要永遠當慈濟志工，堅持到生命的最後一口氣。」每一次的本土研習，都不是只有靜態課程，在資深志工的帶領下，大家也參與下鄉訪視、供食點關懷。



海外志業成果發表 來看非洲七國



阿嬤級志工 走入貧困不覺苦

101年3月，南非德本志工團隊開始走入了史瓦濟蘭，初期成員幾乎是由平均年齡60至70歲本土阿嬤級的志工所組成，她們用苦行的方式不斷跨越國境線。這群本土阿嬤級志工度過種種因緣挑戰，無論是睡車上，或是乾淨 ...

繼續閱讀



微滄先墮 大愛開道

滿地塵沙，需要微滄先墮，一寸一寸將土地滋潤，將乾涸的心地滋潤，帶動豐厚的心靈財富，就是上人所說「布施不是有錢人的專利，是有心人的願力」。莫三比克三千多位志工，九成以上都是慈濟曾經援助過的對象， ...

繼續閱讀



水患關懷 辛巴威偏鄉發放

南印度洋颶風迪尼歐於侵襲莫三比克，造成逾百人往生、超過十五萬人因家園受毀而流離失所，讓這個飽受乾旱和飢荒之苦的貧窮國家更是雪上加霜。莫三比克慈濟志工人數雖然少，卻也展開勘災、發放工作，部分志工自家也有 ...

繼續閱讀

減災希望工程—百年不倒的學習環境

天災的威力非人力可抵禦，但能多一分預防與準備，就能減少一分災損。慈濟在臺灣的慈善腳步，早期多以災後救急工作為主，如今「減災希望工程」、「防災韌性科技」同步推動，配合九年國民義務教育推動，臺灣大量興建學校，現在建築年齡四、五十年，建物加蓋「老屋少」設計，即增重新粉剎、壁面剝落、牆壁、淨水、裂縫的情形依舊；耐震係數不足，在地震頻繁的臺灣，宛如一盤散沙未獲補救，師生安全堪慮。立法院預算中心196年報告，全臺中小學待補強校舍逾二千多棟，為了避免災害發生，慈濟103年推動「減災希望工程」，累計援建26所學校，安全堅固的校舍不僅能庇護師生，還能提供社區避難的功能，而慈濟援建工程品質要求嚴格，針對綠柱鋼筋捆紮方式、施工細節仔細檢查。



臺東縣知本國中培育優秀的舉重選手，過去克服練習，慈濟針對舉重選手的訓練需求做規畫，二樓設置學生宿舍，打造專門舉重場館，取名「夢翔館」。



【減災希望工程】



花蓮明義國小，0206地震考驗過關

106 年度，慈濟援建減災希望工程共十六所學校落成啟用。其中花蓮援建玉里國中、化仁國中、國威國中、中源國小、佳民國小及明義國小，六所學校於105年2月動工，107年10月24日在國威中學附校舍捐贈暨聯合啟用典禮，期間經歷0206 花蓮大地震，強烈尼伯特、莫蘭蒂與梅姬颱風等天災，六校仍順利完工，共蓋造189班近5000名學子。

兩個多月後，花蓮近海發生芮氏規模6.26的強烈淺層地震，慈濟志工於震後走訪明義國小，由校長陪同了解校園狀況。現有校舍多為民國 50 年舊建築，耐震係數不足，且缺乏大型集會空間。因此，慈濟援建的新校舍包含一間演藝廳、二十三間普通教室、二十三間個別音樂練習教室、六間合奏教室與一間舞蹈室。地震發生當下，留校值班的替代役男緊急前往新校舍避難；事後校方檢視災損，新校舍完好無缺，舊校舍的地面與牆壁則出現明顯龜裂痕跡。

新校舍安然通過劇震考驗，學校是能安心的避難所，寧為防災而重建，不能等到災難發生才不得不做。



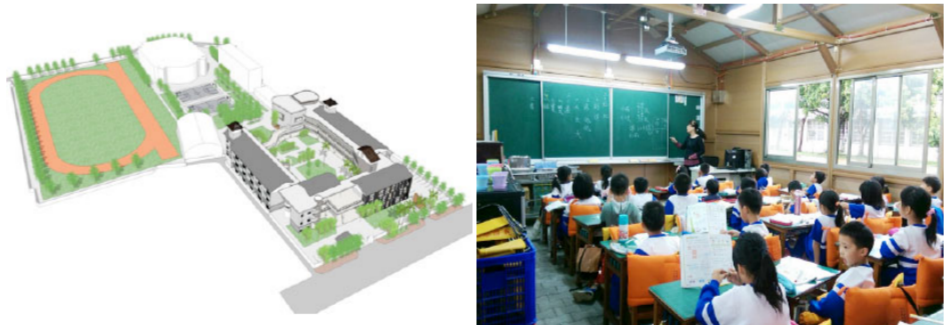
影音：
減災希望工程 明義國小歡欣迎新
教育堡壘！減災希望工程學校安度強震

苗栗公館國中 七十年老校舍換新裝

公館國中建於民國35年，校齡超過七十年，是苗栗第一所成立音樂班的學校，獲獎無數。其實音樂班開課的時候，雨天常得被迫暫停，因為屋外下雨，室內也漏水。教室走廊鋼筋裸露，牆壁和窗框之間的裂縫，連原子筆都能穿過，多處磁磚脫落，整排牆壁都拉起危險封條，提醒學生不要靠近；有學生在轉角處滑倒，手扶牆以支撐，沒想到牆上磁磚掉落缺角，反而刮傷左手手腕和肘部，縫了21針，需要持續復健。

北棟教室二樓只能停止使用，學生擠到沒地方去，其中一班還搬到辦公室上課。公館國中校長方麗萍擔憂學生的安危：「一下漏水一下停課有問題，我們隨時都會擔心學生有危險，我們在跟教育部作申請時，其實最快大概107年排到相關工程的改變，但是也有可能會拖到109年」。教育不能等，興建校舍不能再拖，這是慈濟減災工程援建的其中一所學校，將為公館國中興建十八間教室，完工之前再提供六間組合屋，學生求學不會中斷，迎接安全的學習環境。

而在援建過程中讓孩子就不中斷，慈濟提供循環使用的簡易教室，在援建工程進行時，學子們仍可在舒適安全的環境中學習；106年提供九所學校，共74間教室。自民國99至今，合計提供38所學校351間組合教室。



影音：
校舍多處龜裂 學生不慎跌致受傷 1051005
苗栗兩所學校 減災希望工程動土 1070403
公館國中添置 慈濟志工親身搬運 1070502
校舍多處龜裂 學生不慎跌致受傷 1051005
苗栗兩所學校 減災希望工程動土 1070403
公館國中添置 慈濟志工親身搬運 1070502

連鎖真誠愛—雙手鋪出希望

少子化浪潮下，苗栗頭份莊莊國小已有五十年歷史，由於學校鄰近竹科與竹南園區，近年來外來人口不斷增加，學生突破千人。預估未來還會增加十個班級，教室嚴重不足；同時部分校舍鋼筋外露嚴重，是慈濟在苗栗減災希望工程援建學校，再學校重建期間，提供了七間組合屋，一群穿著藍天藍褲的慈濟志工與學校師生攜手，在小操場裡一人傳一人，一手傳一手接續鋪磚，為了讓學生能夠在安全的教室安心上課，孩子是社會未來的希望，必須為他們打造安全的學習環境，所以慈濟在「減災希望工程」是全力以赴在進行。

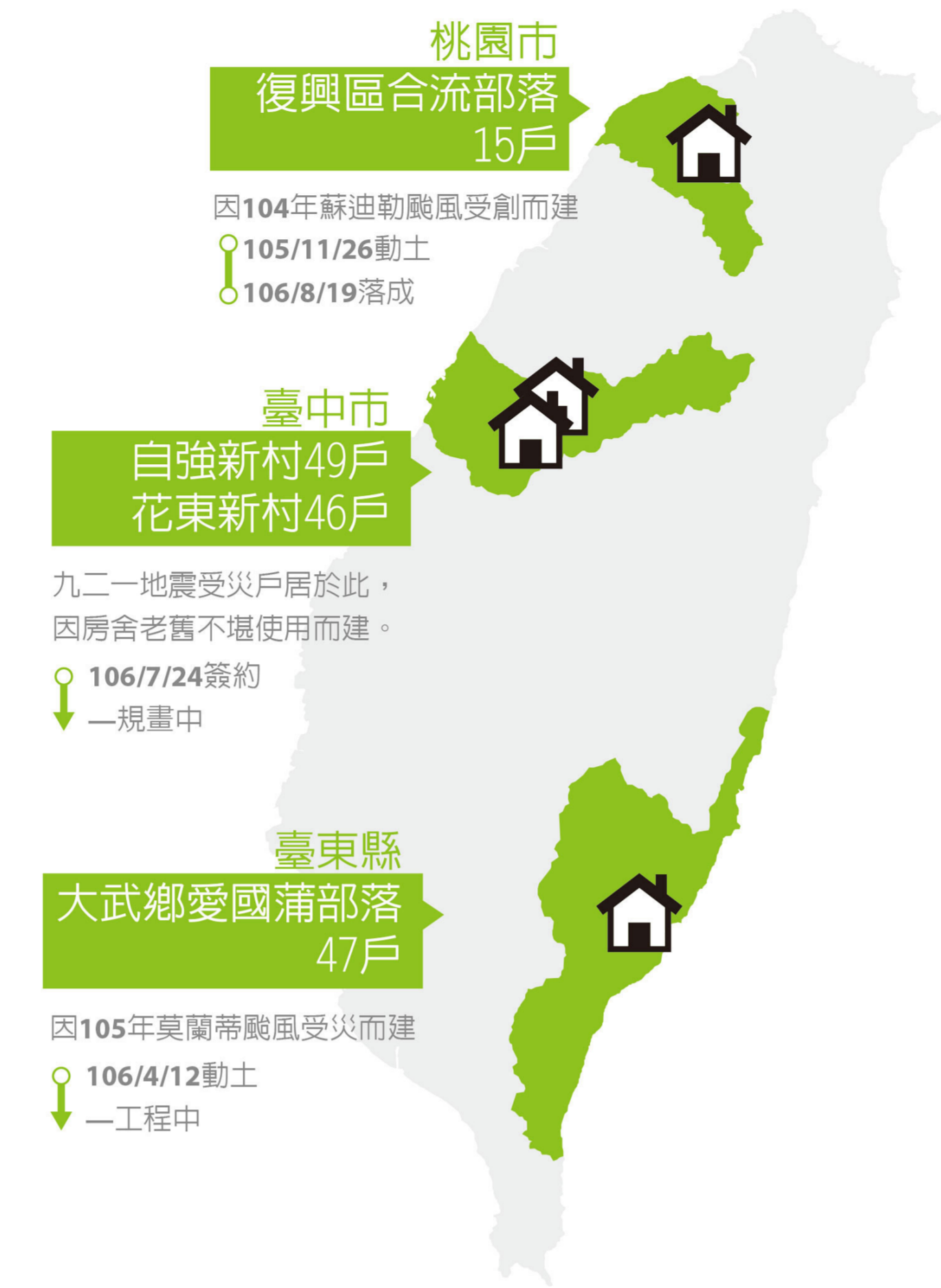


圖上一頁

永久屋援建—永久住宅援建，此心安處是吾鄉

唯有歷經災難，才知道災難的可怕；如何從災難中學習，用謙卑的心與大地共生息，是人類最須深刻檢討的課題。時間將會讓家園復甦，復甦後的家園，更需要每一個地球人的保護。

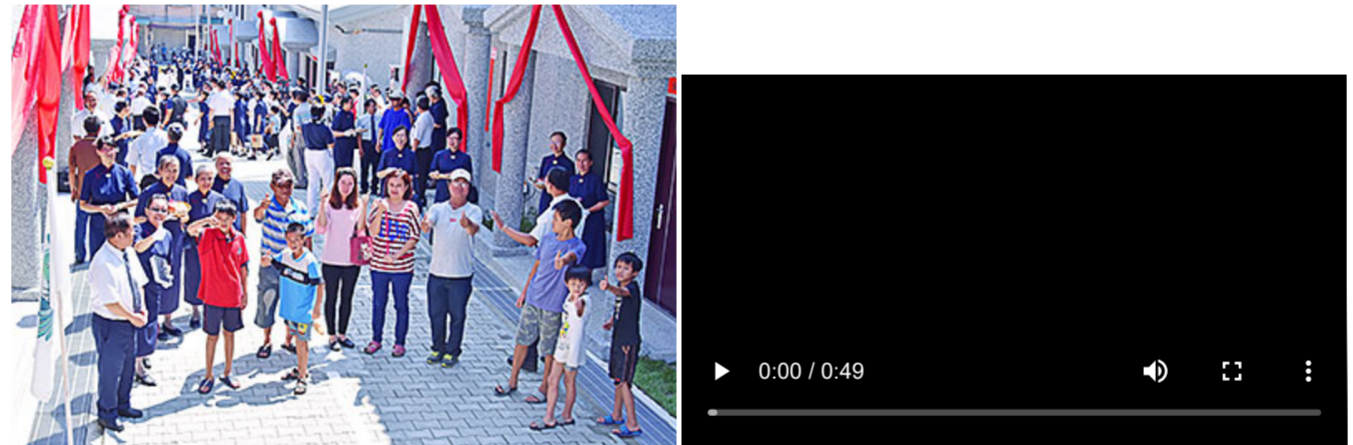
【全臺永久屋援建案】



桃園合流部落—安居樂業夢成真

桃園復興區合流部落於104年8月8日，遭蘇迪勒颱風侵襲，土石流沖毀家園，8月12日，志工接到里長需求即準備米、祝福金和物資，送到安置點關懷鄉親。

105年5月30日市政府跟慈濟合作災後重建，由於原址再發生土石流機率高，市府花了一年時間尋覓、取得土地，完成水土保持、環評審查、都市計畫地目變更、設計審議等，在距離原址一公里處，慈濟用不到一年的時間完成重建。前後歷時二年，15戶永久屋於106年8月19日落成，讓受災鄉親們重新擁有世代居住的堅固家園，部落團聚就像一個大家庭。



洪金輝先生原本一家三代十二個人同住，災後分租三地，來回車程約四十分鐘，現在全家團聚，終於不用往返奔波：「高興到睡不著，一個晚上都沒有睡。我就跑來這邊，一直在看著它(新家)，又回想之前在合流部落的種種，真的是感謝，就是感謝。」

七十多歲的李阿香阿嬤，不用抽籤，特別安排住在一排新房子的中間位置，讓阿嬤出門就能看到左鄰右舍，隨時可以互動關心。牽著志工的手探訪新家，阿嬤開門後歡喜道：「這是我可愛的房子，最親愛的房子」說著說著忍不住哭了：「家裡那個東西，筷子肥皂毛巾電風扇，抹布(慈濟)也買了...」李阿嬤這兩年每天禱告都沒忘記慈濟：「蓋房子不是那麼容易，我天天禱告，就每一次的禱告，我只要想到羅浮的家裡(永久屋)，就為你們禱告，只要想到羅浮的家，我就為你們感謝。」



台東愛國蒲部落永久住宅援建案

105年9月強颱莫蘭蒂侵襲，造成台東縣大武鄉愛國蒲部落居民家屋道路遭土石侵襲，本會與縣府簽訂合作意向書，106年4月12日舉行「莫蘭蒂災後大武鄉愛國蒲部落社區動土大典」，協助遷村興建47戶，安頓身心，展開新生活。



台中自強新村、花東新村永久屋援建案

921地震後，受災原住民無處棲身，當時台中縣府向國有財產署商借霧峰、太平兩處土地安置，十多年後，屋舍老舊漏水，居住品質極差。由行政院原民會邀約，台中市政府取得土地，慈濟援建自強新村、花東新村永久住宅，兩個新村原地興建九十五戶，打造舒適安全的家，目前建築師規劃設計造型及機能中。



[回上一頁](#)

